

ALTRES DISPOSICIONS

DEPARTAMENT DE CULTURA

ACORD GOV/41/2024, de 20 de febrer, pel qual es delimita l'entorn de protecció del conjunt amb pintures rupestres anomenat Abric de Gallicant, al terme municipal de Cornudella de Montsant (Priorat).

El conjunt amb pintures rupestres de l'Abric de Gallicant està declarat Bé Cultural d'Interès Nacional en virtut de la disposició addicional primera, apartat tercer, de la Llei 9/1993, de 30 de setembre, del patrimoni cultural català, ja que conté manifestacions d'art rupestre.

Per la Resolució CLT/1917/2023, de 30 de maig (DOGC núm. 8929, de 2.6.2023), es va incoar un expedient de delimitació de l'entorn de protecció del conjunt amb pintures rupestres anomenat Abric de Gallicant, al terme municipal de Cornudella de Montsant (el Priorat), i es va obrir un període d'informació pública.

S'han complert tots els tràmits preceptius en la instrucció d'aquest expedient, d'acord amb el que estableixen els articles 8 i següents de la Llei 9/1993, de 30 de setembre, del patrimoni cultural català.

A l'expedient hi consten els informes favorables del Consell Assessor del Patrimoni Cultural Català i de l'Institut d'Estudis Catalans.

Durant la tramitació de l'expedient no s'ha presentat cap al·legació.

A proposta de la consellera de Cultura, el Govern

Acorda:

—1 Delimitar l'entorn de protecció del conjunt amb pintures rupestres anomenat Abric de Gallicant, al terme municipal de Cornudella de Montsant (el Priorat). Aquest entorn es representa al plànol que es publica amb aquest Acord i segons la justificació que consta a l'annex 2.

—2 Determinar els criteris bàsics següents, els quals han de regir, amb caràcter específic, en les intervencions que es duguin a terme a la zona arqueològica i a l'entorn delimitat:

a) És necessària l'autorització prèvia del Departament de Cultura per dur a terme les actuacions següents:

- Remocions i excavacions del terreny per a qualsevol tipus d'actuació que afecti el subsol, incloent-hi les activitats extractives.

- Qualsevol activitat d'ordenació encaminada a potenciar la funció d'ús públic de l'àrea BCIN - zona arqueològica (tancaments de protecció, adequació per a la visita, rètols de senyalització del bé i plantada i tala d'arbres, entre altres activitats).

- Arranjament dels camins o els vials existents, i també l'obertura de camins o vials nous.

- Anivellaments del terreny i reparcel·lació de finques.

- Qualsevol canvi d'ús de les finques afectades.

b) Es prohibeix fer activitats esportives d'escalada, acampar i fer fogueres a l'àrea de la zona arqueològica.

c) No s'hi poden efectuar alteracions espacials ni altres alteracions que afectin el sentit ambiental i els valors paisatgístics de la zona arqueològica i el seu entorn de protecció, o del suport geològic on hi ha les pintures, sempre que no estiguin justificades per raons arqueològiques.

d) Es prohibeix instal·lar, a l'entorn de protecció, infraestructures elèctriques noves i altres conduccions visibles que alterin greument la contemplació del jaciment.

CVE-DOGC-A-24052004-2024

—3 Publicar íntegrament aquest Acord al *Diari Oficial de la Generalitat de Catalunya* i al *Boletín Oficial del Estado*, de conformitat amb el que preveu l'article 12 de la Llei 9/1993, de 30 de setembre, del patrimoni cultural català, i notificar-lo a les persones interessades i a l'Ajuntament del municipi on radica l'entorn.

Contra aquest Acord, que exhaureix la via administrativa, es pot interposar un recurs potestatiu de reposició davant del Govern de la Generalitat de Catalunya en el termini d'un mes, o bé un recurs contenciós administratiu davant del Tribunal Superior de Justícia de Catalunya en el termini de dos mesos, a comptar, en tots dos casos, de la publicació al *Diari Oficial de la Generalitat de Catalunya* o de la notificació corresponent.

Barcelona, 20 de febrer de 2024

Xavier Bernadí Gil
Secretari del Govern

Annex 1

Ubicació i descripció

L'Abric de Gallicant i el seu entorn de protecció es localitzen al terme municipal de Cornudella de Montsant, a la comarca del Priorat.

El conjunt pictòric es localitza en una cavitat d'uns 10 m d'amplada, 8 m de fondària i 5 m d'altura, orientada a l'oest. L'interior presenta una plataforma natural d'1 m d'alçària i una petita coveta de secció semicircular que, en aquest punt, prolonga l'abric en 3,5 m més, amb una altura mitjana d'1 m. L'abric es troba tancat per un mur de pedra seca a la part baixa i les restes de dos pilars construïts amb pedra i fang, visibles als extrems dels diferents nivells que formen el sòl. Aquest tipus de mur està format per restes del passat recent, en què la zona es trobava conreada amb feixes.

A l'abric, s'hi poden distingir dos grups separats de pintures, que sumen un total de divuit figures pintades d'un color vermell castany molt viu. Les pintures, dos petits grups de restes en vies de desaparició, se situen a la meitat dreta de la paret del fons, per sobre del nivell de la boca de la coveta. El primer grup, el més important, amb quinze figures, és a la zona esquerra de la coveta, entre 1,1 m i 1,75 m d'altura sobre el sòl, i ocupa una àrea d'uns 80 cm x 80 cm. El nucli més nombrós de representacions es troba sobre una placa calcària mig despresada de la paret i trencada per la part superior esquerra. Sembla que s'hi distingeixen restes d'una figura humana, un antropomorf i un grup de digitacions. El segon grup de pintures se situa a la part dreta de la coveta (paret sud), a uns 3,10 m a la dreta del grup anterior, entre 1 m i 1,2 m d'altura sobre la base de la plataforma. Es tracta de tres restes de pintura de morfologia indeterminada.

Annex 2

Justificació de l'entorn de protecció

L'any 1998 es va incloure l'art rupestre de l'arc mediterrani de la península Ibèrica (ARAMPI) a la Llista de Patrimoni Mundial de la UNESCO pel fet de «ser el conjunt més gran de pintures rupestres de tot Europa i constituir una imatge excepcional de l'evolució cultural de la humanitat». La declaració afecta 757 jaciments peninsulars, 60 dels quals es localitzen a Catalunya.

Es tracta d'un patrimoni cultural d'una rellevància excepcional que permet conèixer l'expressió social, l'econòmica i la religiosa de les poblacions prehistòriques del llevant peninsular. Les característiques d'aquestes

CVE-DOGC-A-24052004-2024

manifestacions pictòriques les fan inseparables del suport en què es troben i del seu entorn paisatgístic, amb el qual estableixen relacions espacials i simbòliques importants.

Fruit d'aquesta nova concepció, és imprescindible conservar aquestes manifestacions pictòriques dins de l'entorn en el qual s'integren. Així, el Comitè de Patrimoni Mundial de la UNESCO va sol·licitar als estats membres l'anomenat *Inventari retrospectiu d'un seguit de béns inscrits a la Llista de Patrimoni Mundial*, entre els quals hi ha l'art rupestre de l'arc mediterrani de la península Ibèrica. A la petició, entre altres coses, el Comitè demanava una ampliació de la documentació disponible sobre aquests béns; concretament, l'establiment d'un entorn de protecció que permetés protegir i salvaguardar millor el bé.

Per delimitar l'entorn de protecció dels conjunts, s'ha fet un estudi individualitzat de la unitat fisiogràfica i del paisatge en el qual es localitza el conjunt rupestre. Així, s'han tingut en compte un seguit de criteris: la conca visual de l'abric amb pintures, l'entorn paisatgístic, la unitat geomorfològica i la hidrogràfica, el context cultural, l'existència d'altres elements patrimonials culturals i naturals a la zona i els usos del sòl. Amb aquest últim criteri, s'intenta que la delimitació d'un entorn de protecció no afecti les activitats productives desenvolupades dins d'aquest espai, sempre que no repercuteixin negativament en la conservació del bé, per poder mantenir, així, els trets distintius del paisatge i la implicació dels agents que viuen i treballen en aquest espai.

Per tant, l'entorn es presenta com el millor instrument per garantir la pervivència dels seus múltiples valors culturals en les millors condicions possibles, per evitar que l'alteració d'aquest entorn, entès com l'espai que dona suport ambiental al bé, pugui afectar els valors, la contemplació o l'estudi de les pintures. Per això, entre altres aspectes, cal que en aquest àmbit es vetlli per la visualització correcta del bé i per la integració harmònica de les edificacions, les instal·lacions o els usos que s'hi puguin establir en el futur. Es pretén assolir l'equilibri entre la necessitat de crear aquesta àrea de protecció al voltant del bé, que en garanteixi prou la preservació, i la voluntat de no afectar més espais dels que són estrictament necessaris.

En el cas del jaciment de l'Abric de Gallicant, el model d'entorn es correspon amb el d'abrics situats en llocs que es configuren com a punts de referència o control territorial, amb una visibilitat molt gran, normalment abrics situats en mitjanes o altes cingleres, obertes a valls àmplies que presenten una gran conca visual. L'entorn de protecció es configura, llavors, com un entorn ampli, que abasta un tram de la cinglera en la qual se situa l'abric. Malgrat tot, bona part de la conca visual de l'abric queda fora de l'entorn de protecció.

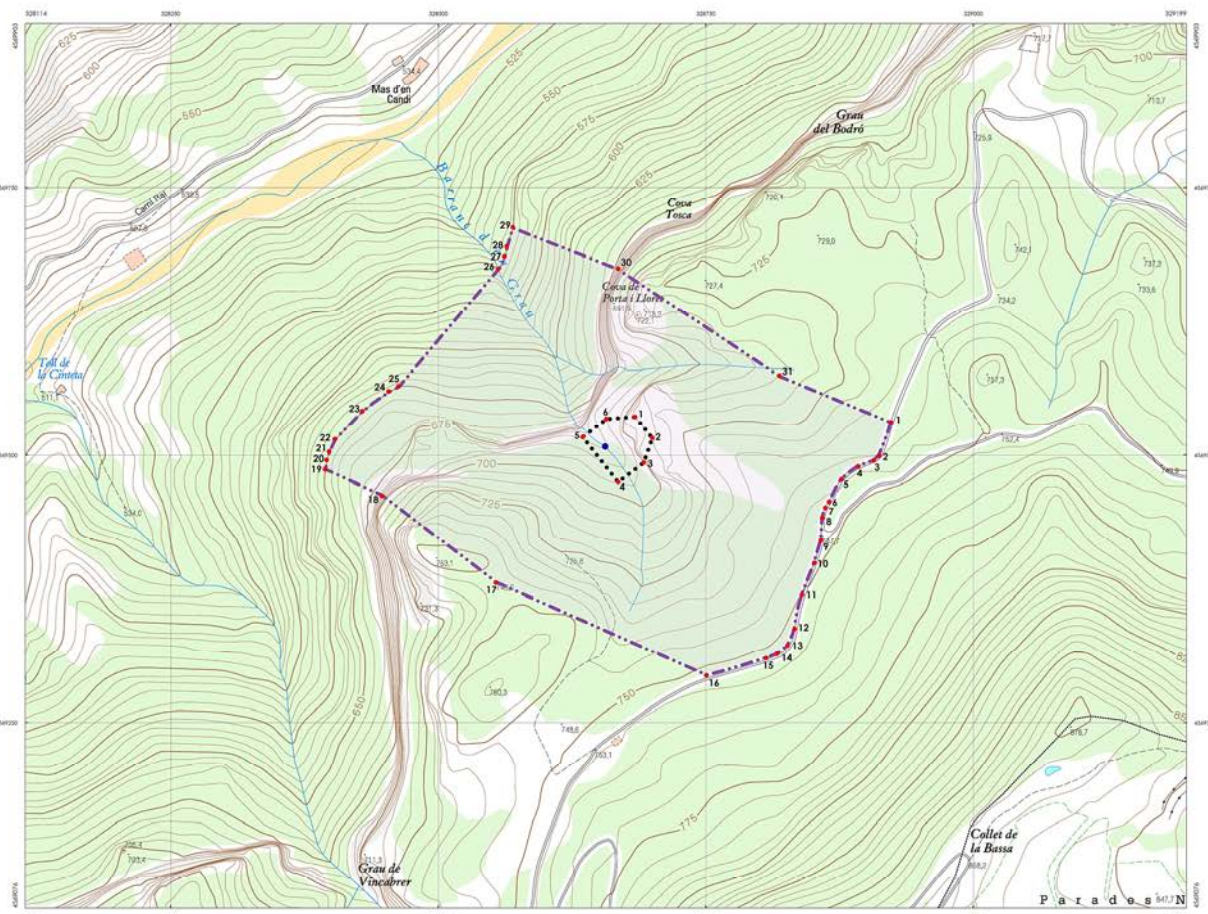
El polígon configura una àrea irregular composta per 31 vèrtexs. Aquest entorn, que inclou la zona delimitada com a BCIN, comprèn una àrea d'unes 12,17 ha, la qual inclou el barranc d'en Grau, des del camí de les Solcides i del Puig de Gallicant, situat a la capçalera, fins a arribar a la meitat aproximada del vessant est del barranc del riu de Siurana, situat entre les cotes 575 i 650. L'abric amb pintures se situa en una raconada espadada que presenta una forma semicircular, orientada al SW, des de la qual es domina una gran conca visual que inclou el barranc del riu de Siurana fins a arribar al pantà, i també una bona panoràmica de la cinglera del vessant oest i de l'antic nucli de Siurana. S'hi inclouen tots els espais públics i privats dins del perímetre de l'entorn, i també el subsòl de la zona delimitada.

La coordenada UTM (ETRS89) central de l'entorn de protecció és: x-328656; y-4569508.

(Vegeu la imatge al final del document)

[949680_Planolcat.pdf](#)

(24.052.004)



Generalitat de Catalunya
 Departament de Cultura
 Direcció General del Patrimoni Cultural
 Servei d'Arquitectura i Cartografia

Municipi / Municipi: Cornudella de Montsant
 Comarca: Priorat

Llegenda / Leyenda

- Delimitació de BCIN
- Delimitació de BCIN
- Delimitació de l'Entorn de Protecció BCIN
- Delimitació del Entorno de Protección BCIN
- Identificador de coordenades
- Identificador de coordenades

BCIN ZA i Entorn de Protecció
BCIN ZA y Entorno de Protección
Abric de Gallicant

Topogràfic 1:3
 Topográfico 1:3

escala: 1/2.500

0 25 50 75 100 m

setembre / septiembre 2019

Comissió de Recensament i Avaluació Cartogràfica i Geogràfica de Catalunya
 Servei de Referència i Avaluació - 2019

ENTORN						BCIN											
ID	UTM-X	UTM-Y	ID	UTM-X	UTM-Y	ID	UTM-X	UTM-Y	ID	UTM-X	UTM-Y	ID	UTM-X	UTM-Y			
1	328923	4569531	8	328859	4569441	14	328816	4569314	20	328395	4569495	26	328556	4569674	1	328684	4569536
2	328912	4569499	9	328857	4569420	15	328806	4569310	21	328398	4569503	27	328562	4569585	2	328700	4569516
3	328907	4569495	10	328851	4569399	16	328751	4569295	22	328403	4569515	28	328564	4569695	3	328692	4569493
4	328892	4569489	11	328840	4569369	17	328554	4569380	23	328429	4569541	29	328570	4569712	4	328668	4569475
5	328877	4569477	12	328833	4569337	18	328447	4569462	24	328453	4569560	30	328668	4569674	5	328635	4569517
6	328865	4569456	13	328826	4569322	19	328394	4569486	25	328463	4569564	31	328819	4569574	6	328657	4569534
7	328861	4569451															