

ALTRES DISPOSICIONS

DEPARTAMENT DE CULTURA

ACORD GOV/43/2024, de 20 de febrer, pel qual es delimita l'entorn de protecció del conjunt amb pintures rupestres anomenat Abric d'Alfés, als termes municipals d'Alfés i Aspa (el Segrià).

El conjunt amb pintures rupestres de l'Abric d'Alfés està declarat Bé Cultural d'Interès Nacional en virtut de la disposició addicional primera, apartat tercer, de la Llei 9/1993, de 30 de setembre, del patrimoni cultural català, ja que conté manifestacions d'art rupestre.

Per la Resolució CLT/3118/2023, de 7 de setembre (DOGC núm. 9000, de 14.9.2023), es va incoar l'expedient de delimitació de l'entorn de protecció del conjunt amb pintures rupestres anomenat Abric d'Alfés, als termes municipals d'Alfés i Aspa (el Segrià).

S'han complert tots els tràmits preceptius en la instrucció d'aquest expedient d'acord amb allò que estableixen els articles 8 i següents de la Llei 9/1993, de 30 de setembre, del patrimoni cultural català.

En l'expedient consten els informes favorables del Consell Assessor del Patrimoni Cultural Català i de l'Institut d'Estudis Catalans.

Durant la tramitació de l'expedient no s'ha presentat cap al·legació.

A proposta de la consellera de Cultura, el Govern

Acorda:

—1 Delimitar l'entorn de protecció del conjunt amb pintures rupestres anomenat Abric d'Alfés, als termes municipals d'Alfés i Aspa (el Segrià). Aquest entorn es representa al plànol que es publica amb aquest Acord i segons la justificació que consta en l'annex 2.

—2 Determinar els criteris bàsics següents, que han de regir, amb caràcter específic, les intervencions a la zona arqueològica i l'entorn delimitat:

a) És necessària l'autorització prèvia del Departament de Cultura per a les actuacions següents:

- Remocions i excavacions del terreny per a qualsevol tipus d'actuacions que afecti el subsol, incloent-hi les activitats extractives.
- Qualsevol activitat d'ordenació encaminada a potenciar la funció d'ús públic de l'àrea BCIN - zona arqueològica (tancaments de protecció, adequació per a la visita, rètols de senyalització del bé, plantada i tala d'arbres, entre d'altres).
- Arranjament dels camins o vials existents, així com l'obertura de nous.
- Anivellaments del terreny i reparcel·lacions de finques.
- Qualsevol canvi d'ús de les finques afectades.

b) Es prohibeixen les activitats esportives d'escalada, acampar i fer fogueres a l'àrea de la zona arqueològica.

c) No s'hi poden efectuar alteracions espacials ni d'altres que afectin el sentit ambiental i els valors paisatgístics de la zona arqueològica i el seu entorn de protecció, així com del suport geològic on hi ha les pintures, sempre que no estiguin justificades per raons arqueològiques.

d) Es prohibeix la instal·lació, a l'entorn de protecció, de noves infraestructures elèctriques i d'altres conduccions visibles que alterin greument la contemplació del jaciment.

—3 Publicar íntegrament aquest Acord al *Diari Oficial de la Generalitat de Catalunya* i al *Boletín Oficial del Estado*, de conformitat amb el que preveu l'article 12 de la Llei 9/1993, de 30 de setembre, del patrimoni cultural català, i notificar-ho a les persones interessades i als ajuntaments dels municipis on radica l'entorn.

Contra aquest Acord, que exhaureix la via administrativa, es pot interposar un recurs potestatiu de reposició davant el Govern de la Generalitat de Catalunya en el termini d'un mes o bé recurs contenciós administratiu davant del Tribunal Superior de Justícia de Catalunya en el termini de dos mesos, a comptar, en tots dos casos, de la publicació al *Diari Oficial de la Generalitat de Catalunya* o de la notificació corresponent.

Barcelona, 20 de febrer de 2024

Xavier Bernadí Gil
Secretari del Govern

Annex 1

Ubicació i descripció

El conjunt amb pintures rupestres de l'Abric d'Alfés i el seu entorn de protecció es localitzen als termes municipals d'Alfés i Aspa, a la comarca del Segrià.

Les pintures rupestres d'Alfés es localitzen en una balma de petites dimensions, formada per roca sorrenca, a la meitat del pendent existent a la riba dreta del riu de Set, en el punt on conflueixen la vall del riu Set amb la vall de Coma Madrona, i per on passa també el límit municipal entre els termes d'Alfés i d'Aspa. Les pintures se situen a uns 30 m de la fita que separa els dos termes municipals, a uns 2,5 km al SE del nucli d'Alfés i a uns 3 km al NW del nucli d'Aspa.

La balma fa 4,4 m d'amplada i 2,2 m de profunditat. Les pintures ocupen la zona central dreta de l'espai, a una alçada aproximada d'1,5 m del sòl de l'abric i a uns 0,35 m del sostre, que està tot fumat. Les pintures presenten una orientació SW. El conjunt està integrat per 3 figures: dues figures zoomorfes incompletes d'estil llevanti o naturalista, i una figura formada per restes indeterminades, encara que es pot pensar en la possibilitat que hi haguessin altres motius, avui dia desapareguts.

Annex 2

Justificació de l'entorn de protecció

L'any 1998 es va incloure l'art rupestre de l'arc mediterrani de la península Ibèrica (ARAMPI) com a bé integrant a la Llista de Patrimoni Mundial de la UNESCO "per ser el conjunt més gran de pintures rupestres de tot Europa i constituir una imatge excepcional de l'evolució cultural de la humanitat". La declaració afecta 757 jaciments peninsulars, 60 dels quals es localitzen a Catalunya.

Es tracta d'un patrimoni cultural d'una rellevància excepcional que permet conèixer l'expressió social, econòmica i religiosa de les poblacions prehistòriques del llevant peninsular. Les característiques d'aquestes manifestacions pictòriques les fan inseparables del suport on són i del seu entorn paisatgístic, amb el qual estableixen relacions espacials i simbòliques importants.

Fruit d'aquesta nova concepció, és imprescindible conservar aquestes manifestacions pictòriques dins de l'entorn en el qual s'integren. Així, el Comitè de Patrimoni Mundial de la UNESCO va sol·licitar als estats membres l'anomenat Inventari retrospectiu d'un seguit de béns inscrits a la Llista de Patrimoni Mundial, entre

CVE-DOGC-A-24052006-2024

els quals hi ha l'art rupestre de l'arc mediterrani de la península Ibèrica. A la petició, entre altres coses, el Comitè demanava una ampliació de la documentació disponible sobre aquests béns; concretament, l'establiment d'un entorn de protecció que permetés protegir i salvaguardar millor el bé.

Per delimitar l'entorn de protecció dels conjunts, s'ha fet un estudi individualitzat de la unitat fisiogràfica i del paisatge en el qual es localitza el conjunt rupestre. Així, s'han tingut en compte un seguit de criteris: la conca visual de l'abric amb pintures, l'entorn paisatgístic, la unitat geomorfològica i hidrogràfica, el context cultural, l'existència d'altres elements patrimonials culturals i naturals a la zona i els usos del sòl. Amb aquest últim criteri s'intenta que la delimitació d'un entorn de protecció no afecti les activitats productives que es desenvolupen dins d'aquest espai, sempre que no repercuteixin negativament en la conservació del bé, per poder mantenir així els trets distintius del paisatge i la implicació dels agents que viuen i treballen en aquest espai.

Per tant, l'entorn es presenta com el millor instrument per garantir la pervivència dels seus múltiples valors culturals en les millors condicions possibles, per tal d'evitar que l'alteració d'aquest entorn, entès com l'espai que dona suport ambiental al bé, pugui afectar els valors, la contemplació o l'estudi de les pintures. Per això, entre altres aspectes, cal que en aquest àmbit es vetlli per la visualització correcta del bé i per la integració harmònica de les possibles edificacions, instal·lacions o usos que s'hi puguin establir en el futur. Es pretén assolir l'equilibri entre la necessitat de crear aquesta àrea de protecció al voltant del bé que en garanteixi suficientment la preservació i la voluntat de no afectar més espais dels que són estrictament necessaris.

En el cas del jaciment de l'abric d'Alfés, el model d'entorn es correspon amb el d'abric situats en barrancs petits i de visibilitat limitada. L'abric no es configura com un element visualment destacat a nivell territorial, sinó com a abric 'ocult'. La perceptibilitat de l'abric des del seu entorn és escassa i la visibilitat des de l'abric queda limitada al mateix barranc. S'ha configurat un entorn de protecció que inclou ambdós vessants del barranc, que presenta una secció en forma d'U (tipus 1b). En aquests casos, bona part de la conca visual de l'abric amb pintures es pot integrar dins de l'entorn.

Per a la delimitació de l'entorn de protecció s'ha establert un polígon irregular definit per les coordenades UTM de 80 vèrtexs. Aquest entorn, que inclou la zona delimitada com a BCIN, comprèn una àrea de 280.155 m², que inclou els dos vessants del barranc, el vessant NE i el vessant SW, des del riu Set fins al seu punt màxim d'elevació –a partir del qual s'inicia el relleu pla que configura la depressió central–, moment en el qual ja es perd la visibilitat.

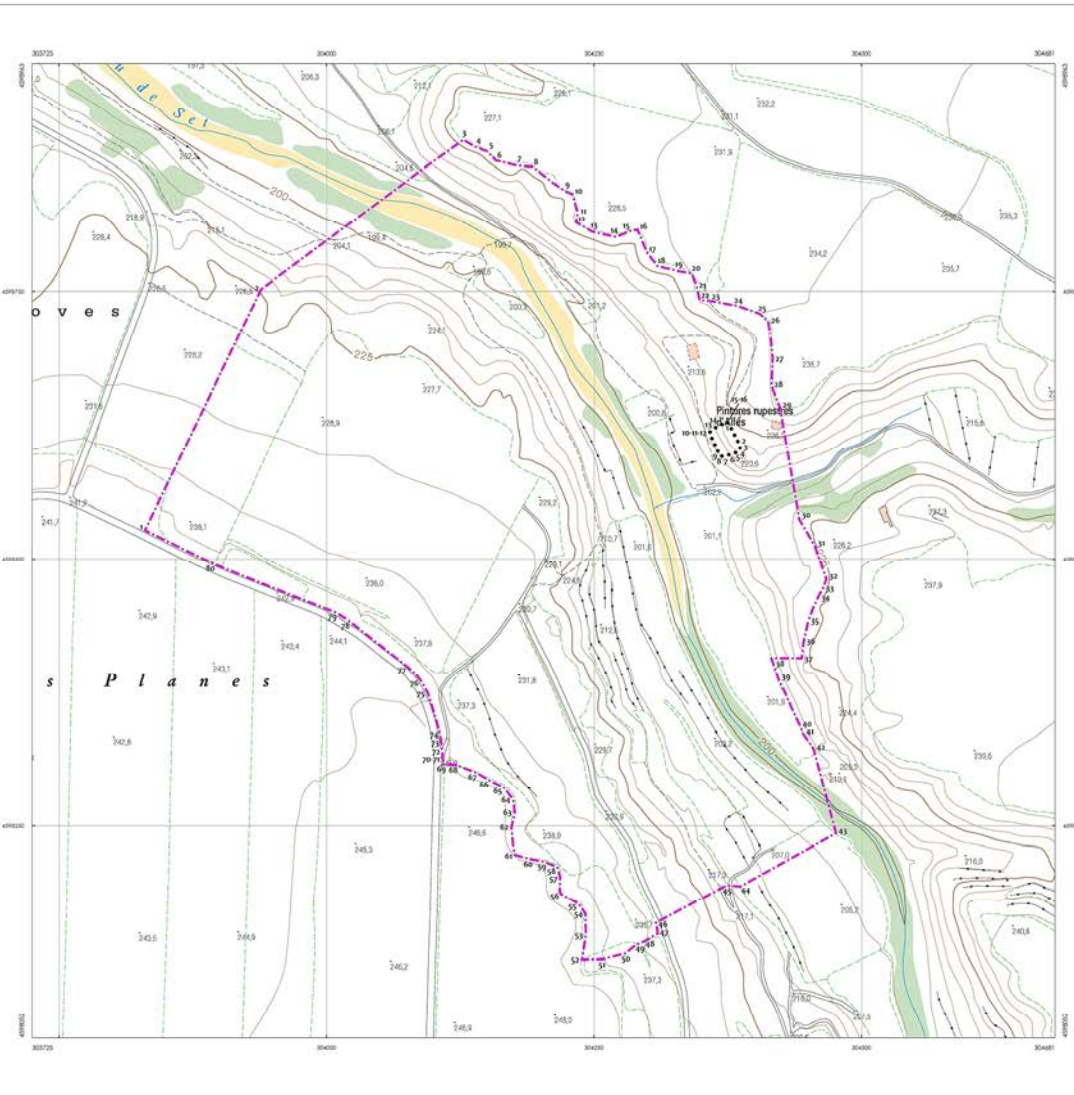
Així doncs, l'entorn es configura com una zona de protecció de les dues ribes de la vall del riu Set, en el tram on es localitzen les pintures, anomenat Peixera d'Alfés. Aquesta àrea comprèn les terrasses inferiors a banda i banda del riu i tot el vessant fins a arribar a la part superior, on s'inicia la zona conreada de relleu pla. L'entorn de protecció se situa també en el punt de confluència del riu de Set amb el torrent de la vall de Coma Madrona i afecta dos termes municipals, el d'Alfés i el d'Aspa, ambdós a la comarca del Segrià.

La coordenada UTM (ETRS89) central de l'entorn de protecció és: x- 304370; y-4598618.

(Vegeu la imatge al final del document)

[949641_Planolcat.pdf](#)

(24.052.006)



ENTORN DE PROTECCIÓ

Índex	UTM X	UTM Y	Índex	UTM X	UTM Y	Índex	UTM X	UTM Y
1	3043830	4598327	28	304415	4598061	55	304235	4598377
2	303890	4598752	29	304424	4598042	56	304219	4598386
3	304128	4598891	30	304442	4598038	57	304218	4598203
4	304140	4598885	31	304450	4598032	58	304215	4598211
5	304150	4598881	32	304467	4598041	59	304204	4598216
6	304158	4598873	33	304484	4598047	60	304190	4598219
7	304177	4598868	34	304490	4598056	61	304176	4598223
8	304192	4598867	35	304500	4598041	62	304172	4598248
9	304224	4598844	36	304446	4598022	63	304176	4598242
10	304240	4598841	37	304444	4598007	64	304174	4598276
11	304235	4598824	38	304416	4598007	65	304166	4598286
12	304233	4598815	39	304422	4598388	66	304152	4598293
13	304248	4598806	40	304443	4598342	67	304140	4598300
14	304270	4598803	41	304445	4598336	68	304120	4598307
15	304281	4598800	42	304456	4598321	69	304109	4598308
16	304291	4598807	43	304475	4598343	70	304109	4598312
17	304290	4598766	44	304387	4598353	71	304108	4598314
18	304300	4598773	45	304374	4598394	72	304108	4598317
19	304300	4598766	46	304308	4598359	73	304107	4598328
20	304342	4598766	47	304310	4598350	74	304106	4598335
21	304346	4598754	48	304298	4598342	75	304094	4598374
22	304340	4598742	49	304289	4598339	76	304088	4598386
23	304305	4598741	50	304279	4598311	77	304076	4598398
24	304384	4598736	51	304258	4598326	78	304020	4598443
25	304405	4598729	52	304239	4598325	79	304008	4598450
26	304413	4598721	53	304242	4598347	80	303984	4598495
27	304417	4598689	54	304241	4598358			

BCIN

Índex	UTM X	UTM Y
1	304376	4598027
2	304386	4598008
3	304387	4598004
4	304385	4598002
5	304384	4598000
6	304381	4598000
7	304372	4598006
8	304368	4598006
9	304367	4598008
10	304358	4598017
11	304358	4598018
12	304358	4598020
13	304361	4598022
14	304366	4598025
15	304372	4598026
16	304375	4598028



Municipis / Municipios: Alfés, Aspa
Comarca: Segrià

Llegenda / Legend

- Delimitació de BCIN
- Delimitació de l'Entorn de Protecció BCIN
- Identificador de coordenades

BCIN ZA
Pintures Rupestres d'Alfés

Topogràfic 1:3
Topogràfic 1:3

escala: 1/2.500

abril de 2023

Cartografia de Referència: Institut Cartogràfic i Geològic de Catalunya Sistema de Referència: ETRS89 UTM 31T